



# Filadelfia barnehage 2018-2019 Årsplanen, del 1



Dette heftet er en del av barnehagens årsplan.

Denne første delen av årsplanen, del 1, inneholder informasjon om barnehagen, barnehagens verdigrunnlag og barnehagens formål og innhold.

Del 2 av årsplanen inneholder barnehagens satsingsområder for det gjeldende året, og månedsplanene for barnehagen.

Filadelfia barnehagen eies og drives av Filadelfiakirken, Lyngdal pinsemenighet.

Barnehagen har tre avdelinger. Perla som er småbarnsavdeling med barn i alderen 0-3 år, og Rubinen og Safiren med barn fra 3-5 år. Vi driver med 4 ansatte i grunnbemanningen på hver avdeling. I tillegg kommer ansatte for barn med tilrettelagte behov og eventuelt personer i arbeids- eller språkpraksis. Vi har også studenter og andre elever som er i praksis hos oss i kortere og lengre perioder. Styrer har 100 % stilling på kontoret. I tillegg har vi 20 % assisterende styrer stilling, som har ansvar for blant annet foreldrebetalingen.

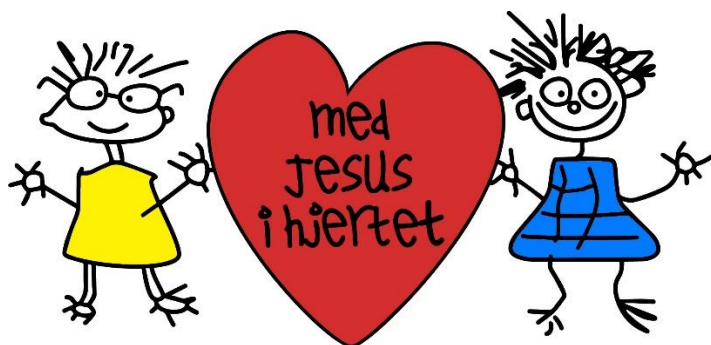
Åpningstiden i barnehagen er 7-16.30 mandag til fredag. Vi har tilbud om full plass og delt plass. De barna som har delt plass får også et redusert tilbud. De får med seg de aktivitetene som er de dagene de er i barnehagen.

Barnehagen blir drevet etter Barnehageloven, Rammeplanen for barnehagen og vedtekter som er nedtegnet for barnehagen. Barnehagen har fastsatt særlig bestemmelser om livsynsformål. Vi vil formidle Guds ord i full åpenhet, og vi vil at barnehagen skal hjelpe til med å gi barna en kristen oppdragelse i et trygt og godt miljø. Dette gjøres ved at barna får lære kristne sanger, får høre bibelske fortellinger, be enkle bønner, samt at en søker å levendegjøre de kristne høytiders innhold.

**Vår visjon er:**

AT ALLE BARNA SKAL BLI KJENT MED JESUS OG KAN BLI VENN MED HAM.

Barnehagen har nært samarbeid med Filadelfiakirken. En gang i måneden har vi samling i Filadelfiakirken sammen hele barnehagen. Det er pastor eller andre ansatte i kirka som har formidlingen. Det er en samling hvor vi synger, hører bibelfortelling, ber og synger.



Filadelfia  
barnehage

### **Barnehageloven §1 Formål, 1.ledd**

**"Barnehagen skal i samarbeid og forståelse med hjemmet ivareta barnas behov for omsorg og lek, og fremme læring og danning som grunnlag for allsidig utvikling.**

### **Barnehageloven § 2**

**Barnehagen skal ha en helsefremmende og en forebyggende funksjon og bidra til å utjevne sosiale forskjeller.**

Filadelfia barnehage har stort fokus på sosial kompetanse i arbeidet med å skape en helsefremmende barnehage. Ved at barnet får tro på seg selv, utvikle empatiske evner og god trivsel er barnehagen med på å skape god psykisk helse. Dette er viktig i det helsefremmende arbeidet.

Språk og språkutvikling vil også være en viktig del i Filadelfia barnehage. Språk er avgjørende for læring, sosiale relasjoner og vennskap. Evnen til å bruke språket er avgjørende for hvordan barna kan kommunisere med voksne og andre barn, hvordan de kan sette ord på erfaringer, fortelle om noe viktig, diskutere og reflektere sammen med andre.

## **Planlegging, dokumentasjon og vurdering**

Årsplan og temaplaner er redskaper for å sikre progresjon og kvalitet i barnehagens innhold. Disse gir rettledning og informasjon om barnehagens pedagogiske arbeid til medarbeidere, foresatte og andre interesserte. Barnehagen har utarbeidet egne målplaner for språk, kristen verdiformidling, arbeid med barns psykiske helse og planer for struktur i hverdags situasjoner. På bakgrunn av overordnede planer og dokumenter, organiserer og planlegger den enkelte avdeling sin hverdag. Avdelingene jobber ut ifra alder og utviklingsnivå. Dette er for å sikre progresjon i alt vi driver med. Planene blir i ettertid evaluert og vurdert.

Barnehagen har sin egen hjemmeside. Her finner dere informasjon om barnehagen. Vi har også et system som er kalt e-barnehage. Her har dere egen digital tilgang til månedsbrev, bilder, logg fra hver dag og annen viktig informasjon.

I Filadelfia barnehage vil vi:

- i slutten av hver måned legge ut månedsbrev i ebarnehage
- gi muntlig tilbakemeldinger på dagens hendelser.
- sende ut viktig informasjon på ebarnehage
- at DERE følger med på e-barnehage. I LOGGEN står det hva vi har gjort om dagen og eventuelle beskjeder.

## Tilvenning

Når et barn skal starte i Filadelfia barnehage ønsker vi å bruke god tid for å skape et gjensidig trygghetsforhold og ønsker at foreldrene er tilgjengelige i 3 dager. Å være tilgjengelig kan bety å være i barnehagen sammen med barnet, være i barnehagen men på et annet rom eller ta en liten tur ut. Dette vil være forskjellig fra barn til barn. Vi vil også bruke tid sammen med dere foreldre til å snakke om barnet for å bli bedre kjent med barnets vaner og rutiner. Vi har satt opp et forslag for opphold i barnehagen de tre første dagene i barnehagen:

- Dag 1: 2 timer besøk sammen med en foreldre/foresatt. Det er viktig for tilvenningen at foreldrene er aktivt med på å introdusere det nye miljøet. Foreldrene stiller barnet sitt, sitter sammen med det og er i rommet under lek og aktiviteter.
- Dag 2: 2-4 timer. Personalet overtar mer og mer ansvaret for barnet, men fremdeles er foreldrene med ved stell, måltid og legging.
- Dag 3: Denne dagen planlegges etter avtale mellom foreldrene og personalet. Utgangspunktet vil være hvor godt tilvendt barnet er etter de to første dagene.

Vårt mål er at overgangen fra hjem til barnehage ikke skal oppleves som et brudd, men som en utvidelse av mulighetene for kontakt og nye erfaringer.

### Den første tiden i barnehagen

Flere og flere barn vokser opp i to miljø, - hjemmet og barnehagen. Den viktigste oppdragelsen skjer i hjemmet. Foreldrene sin omsorg er viktigst for barn sin oppvekst og utvikling. Barnehagen vil aldri kunne erstatte foreldrene sin verdi for sine barn. Barnehagen kan ikke og skal ikke erstatte hjemmet. Barnehagen er et godt og viktig tilbud i tillegg til det foreldrene gir. Barnehagen og hjemmet er to ulike arenaer for barna. For de aller fleste fungerer dette godt, men vi vet også at det kan være krevende for barnet, særlig dersom barnehagen og hjemmet har ulik praksis. Derfor er det så viktig at vi i barnehagen og de hjemme jobber tett sammen, ikke bare den første tiden i barnehagen, men gjennom hele den tiden barnet er hos oss. Hvordan kan foreldrene og barnehagen samarbeide om barnets beste? Det er ulike former for samarbeid, og det aller viktigste er det som skjer ved levering og henting.

### Levering i barnehagen:

I vår barnehage praktiserer vi ordningen med at hvert barn har en primærkontakt. Selv om barnet er blitt godt kjent med den som er primærkontakt, er det ikke alltid prosessen med levering går smertefritt. Her er noen «kjøreregler» for en god leveringssituasjon:

- Foreldrene og den ansatte skal være enige om når det er riktig å ta avskjed.
- Den ansatte skal ha god kontakt med barnet når foreldrene sier farvel.

- Det er viktig å vinke og ta farvel. Barnet skal være klar over at foreldrene går; de skal ikke vare forsvinne i det stille. Det kan skape usikkerhet.

Noen ganger kan avskjeden være tung; barnet kan gråte, og foreldrene kan da føle seg ulykkelige. Dette er naturlig og helt normalt. Det er viktig å være tydelig som voksen; det er du som bestemmer og som skal sette grensene. Vil dere at de ansatte skal holde barnet, selv om barnet gråter og vil til mamma /pappa? Snakk med hverandre og med de ansatte om dette. Hvis du som foreldre er urolig er det lurt å gjøre en avtale med barnehagen om at dere kan ringe og høre hvordan det går. Som oftest stopper gråten før dere har startet bilen.....

### Henting i barnehagen:

Mange foreldre blir overrasket over at henting av barnet kan skape like store utfordringer som ved levering. At barnet ikke vil gå hjem, i alle fall ikke akkurat nå! Dette er ikke uvanlig. Også her er det barnet sine to verdener som støter sammen.

- Når dere henter barnet; husk at dere kommer fra hver deres hverdag. Du vet ikke hva barnet har opplevd, barnet vet ikke hva du har opplevd. Er dere sultne eller slitne, lei dere eller oppstemte og glade? Møt barnet der og da, og finn ut hva barnet er akkurat nå.
- Møt barnet med åpent sinn. Ikke vent at det kan svare på alle spørsmål du har. La øynene og kroppsspråket fortelle.
- Prøv å ikke la henting bli en stress-situasjon. La barnet få tid til å omstille seg til at det skal hjem. Sørg for å ha diskutert også henting med de ansatte i barnehage. Hva tenker dere om dette? Er det OK at barnet leker ferdig mens dere venter?

Dersom barnet skal kunne mestre å leve i sine to verdener, er det nødvendig at de voksne - foreldrene og de ansatte i barnehagen, støtter og hjelper barnet!



## Vennskap og felleskap

Å være venner er å møtes i et forhold hvor den enkelte opplever seg som godtatt og verdsatt for akkurat den han eller hun er. Også de yngste barna har sterke vennsksapsrelasjoner, og mange barn gir uttrykk for at det beste ved barnehagen er å få møte andre barn og leke med vennene sine. Vennskap bidrar til en følelse av deltakelse og fellesskap som igjen bidrar til positiv selvfølelse. Å tilhøre en gruppe gir barn trygghet og sosial tilknytning. Sosial kompetanse er en forutsetning for å fungere godt sammen med andre og omfatter ferdigheter, kunnskaper og holdninger som utvikles gjennom sosialt samspill. I barnehagen skal alle barn kunne erfare å være betydningsfulle for fellesskapet og å være i positivt samspill med barn og voksne. For at barna skal etablere vennskap og oppleve fellesskap vil vi:

- bruke hverdagsaktiviteter, lek, samlingsstunder og grupper til å arbeide med dette.
- bruke rollespill, dukker, drama, bøker og leker i formidlingen av holdninger og verdier til barna.
- at de voksne skal få fram barnets egenverdi og vise at vi respekterer og anerkjenner alle for deres synspunkter og meninger. Vi vil bruke tid på verdien av å dele leker, samarbeide, vente på tur og være gode mot hverandre.

## Kommunikasjon og språk

«Barnehagen skal være bevisst på at kommunikasjon og språk påvirker og påvirkes av alle sider ved barnets utvikling. Gjennom dialog og samspill skal barna støttes i å kommunisere, medvirke, lytte, forstå og skape mening. Barnehagen skal anerkjenne og verdsette barnas ulike kommunikasjonsuttrykk og språk, herunder tegnspråk. Alle barn skal få god språkstimulering gjennom barnehagehverdagen, og alle barn skal få delta i aktiviteter som fremmer kommunikasjon og en helhetlig språkutvikling». Rammepplanen 2017 Kommunikasjon er viktig for å forstå og bli forstått. Å kunne sette egne grenser ved å gi et stoppteegn med hånden eller si nei eller stopp hvis det skjer noe barnet ikke liker, er en viktig kommunikasjonsferdighet i barnehagehverdagen. På samme måte er det sentralt å kunne tolke andres signaler for å forstå hva som er ønsket eller akseptabel atferd, eller hva som overskrider deres grenser. Språk er viktig for å kommunisere. For å hevde seg positivt i samvær med andre er det sentralt å beherske språket. Barn som ikke kommuniserer godt muntlig, kan bli overhørt og oversett i samspillet med andre barn. Manglende kommunikasjon kan også være årsak til konflikter.

I Filadelfia barnehage ønsker vi:

- å støtte barnet når det prøver seg fram i dagligdagse situasjoner.
- å hjelpe barnet med å kommunisere egne følelser og tanker, å uttrykke egne ønsker og behov og å tolke andres følelser, ønsker og intensjoner.
- gjennom samlingsstunder, lesestunder, språkgrupper, ved samtaler rundt måltidet, i garderobe og i lek ønsker vi å anerkjenne og respondere på barnas verbale og nonverbale uttrykk.

## Omsorg

I Filadelfia barnehage skal de ansatte handle omsorgsfullt overfor alle barn. De voksne må ta barna på alvor og sette seg inn i barnets situasjoner for å best mulig være en god veileder. Omsorg skal prege alle situasjoner i barnehagen. Både i lek, i samling, under måltider, i garderobesituasjonen og i stell. Omsorg skal være synlig ved at vi:

- legger vekt på en god dialog med barnet, en-til -en kontakt, der vi støtter, oppmuntrer, gir ros, veileder og lytter.
- deler gleder, ler sammen, lytter til hverandre og viser at vi bryr oss
- legger til rette fysisk slik at barna skal oppleve trygghet og trivsel
- Tar oss tid til barna, er forståelsesfulle og setter grenser

Personalet ønsker å møte barna på en omsorgsfull måte. Dette krever et ansvarsbevisst personale som er nær i alle situasjoner, og som er engasjerte i det enkelte barns utvikling og trivsel.

## Lek

Lek har en egenverdi der barn kan utforske, utprøve og utvikle seg. Leken er barnas viktigste uttrykksform, de utvikler sine tanker og bearbeider egne følelser og opplevelser gjennom leken. I samsvar med andre barn lærer barna stadig nye ting om seg selv og andre. I Filadelfia barnehage vil vi at:

- personalet i barnehagen er bevisst lekens betydning. De legger til rette for meningsfull lek, er tilgjengelige for barna ved å inspirere, oppmuntre, veilede og støtte barna.
- personalet er bevisst hva som foregår i leken og går inn med metoder som styrker den sosiale utviklingen. Vi legger til rette for at ytre rammebetingelser for leken er tilstede, nok plass, tid og ro, riktig mengde og utvalg av leker og utstyr. I leken utvikles vennskap og relasjoner mellom barna. Vi er med å bygger opp barnas leke-ferdigheter. Vi legger til rette for lek i mindre grupper der en konkret kan jobbe med å bygge opp barns leke-ferdigheter.



## Læring

De voksne i barnehagen skal møte barna på en utforskende og utfordrende måte der barna blir møtt på deres nysgjerrighet og kreativitet. Barna medvirker med sine interesser og spørsmål som blir lagt til grunn for videre planlegging av temaer i barnehagen. Ved at voksne er bevisste sitt kroppsspråk, hvordan vi snakker til barna og hvilke følelser vi viser, støtter vi opp om barnas vitebegjær og lærelyst. Vi arbeider med å være bevisste hvordan vi som voksne møter barna i ulike situasjoner, som om morgenen i garderoben, hvis de er lei seg, og når de er glade, under måltidet, i leken osv. I vår barnehage legger vi til rette for læring ved:

- at barnehagen har både formelle, tilrettelagte og uformelle lærings situasjoner.
- vi har planlagte aktiviteter som står i årsplan og månedsplan, vi har planlagte temaer, ulike grupper og bestemte aktiviteter.
- at det i barnehagens språkplaner fremgår progresjon i forhold til alder og utviklingsnivå.
- at vi ønsker å legge til rette for uformelle lærings situasjoner der her- og nå situasjoner er viktig.

**Barnehageloven § 1 Formål, 3.ledd**"Barnehagen skal møte barna med tillit og respekt, og anerkjenne barndommens egenverdi. Den skal bidra til trivsel og glede i lek og læring, og være et utfordrende og trygt sted for fellesskap og vennskap."



## Danning

*Barnehagen skal fremme samhold og solidaritet samtidig som individuelle uttrykk og handlinger skal verdsettes og følges opp. Barnehagen skal bidra til at barna kan forstå felles verdier og normer som er viktige for fellesskapet.* Rammeplanen 2017

De voksne i barnehagen er bevisst seg selv som gode rollemodeller som veileder og gir grunnlag for utvikling av danning hos det enkelte barn.

I vår barnehage legger vi til rette for danning ved:

- at barnehagen tilrettelegger for meningsfulle opplevelser og støtter barnas identitetsutvikling og positive selvforståelse.



- at personalet legger merke til, anerkjenner og følger opp barns perspektiver og handlinger
- at vi tar utgangspunkt i hjemmet til barnet og i form av foreldrekontakt daglig, og foreldrekonferanser/møter, ønsker vi at barnehagen skal gi gode utviklings- og aktivitetsmuligheter i nær sammenheng med hjemmet.
- at personalet gjennom samspill, dialog, lek og utforskning er med på å utvikle barnas kritiske tenkning og etiske vurderingsevne.

## Medvirkning

### Barnehaeloven § 3, Barns rett til medvirkning

" Barn i barnehagen har rett til å gi uttrykk for sitt syn på barnehagens daglige virksomhet. Barn skal jevnlig få mulighet til aktiv deltagelse i planleggingen og vurdering av barnehagens virksomhet. Barnets synspunkter skal tillegges vekt i samsvar med dets alder og modenhet."

Vi vil at:

- barna i det daglige skal kunne komme med sine synspunkter, og bli hørt.
- i den daglig samtalen med de voksne skal det gis det rom for diskusjon, refleksjon, ønsker og ideer som blir lagt til grunn for utfallet av ulike situasjoner.
- i samtale og samhandling at barna skal fortelle, gi uttrykk for og komme med forslag og ønsker.
- barna skal ha muligheten til å uttrykke seg gjennom samtale, gjennom leken, i kunst, musikk, forming, bevegelse, dans, drama, med mer. Vi ønsker å kjenne barna så godt at også de små barna kan uttrykke seg slik at vi kan forstå dem.

## Dagsrytmen

Dagsrytmen er det faste som skjer hver dag. Det å ha faste rutiner gir trygghet. Det er hele tiden viktig at man tar hensyn til det enkelte barn. For de minste barna må man legge opp til dagen i forhold til mat, stell og soving.

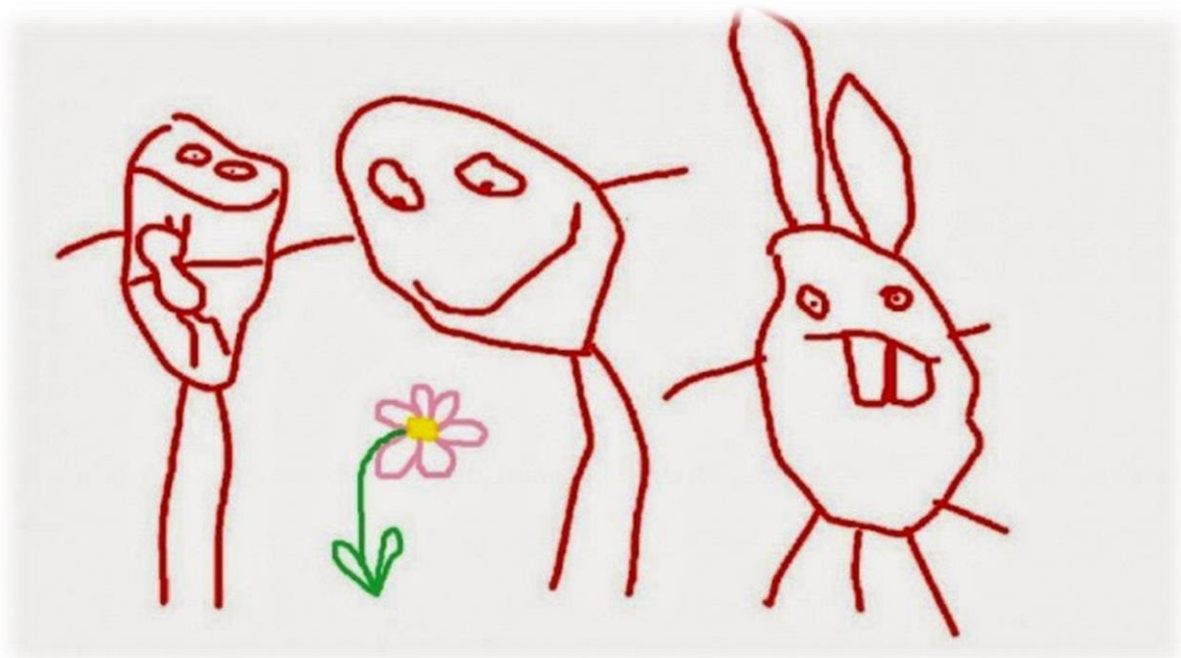
Vi ønsker at barna skal få en positiv start på dagen og at de føler seg velkommen. Det er viktig at foreldrene vet at barnet har det bra og at de er i "gode hender". For å oppnå dette, ønsker vi å møte deg som leverer barnet hver dag når dere kommer. Her ønsker vi at det skal være rom for utveksling av nødvendige beskjeder som sikrer barnet en god dag. Barnet kan spise medbrakt frokost frem til kl. 9 i barnehagen. Viktig at barna kommer før kl.09.30, da opplegg i gruppen begynner da. Ta kontakt med avdelingen hvis dere kommer senere.

Vi prøver å ha samlingsstund hver dag, enten inne eller ute. Samlingsstunden skaper først og fremst fellesskap og vil variere med sang- og musikk, bibelfortellinger, ulike temaer, dramatisering, rollespill, lesing, eventyr og lignende. Månedspanen vil gi mer oversikt over ulike temaer for hver måned.

Vi ønsker å gjøre måltidene til en koselig stund der barna kan være i en lærings situasjon og tilegne seg kunnskaper og knytte relasjoner til hverandre gjennom prat og samarbeid. Vi synger for maten, og har god dialog med barna. På utedager og på tur spiser vi ofte ute i det fri, da smaker maten ekstra godt! Til lunch serveres brødmat og pålegg og noe grønt + melk/vann. Hver uke har vi minimum et måltid med varm mat. På ettermiddagen har vi frukt og gjerne knekkebrød/brøds kive.

Gjennom aktivitetene vi gjør og lager, prøver vi å gi barna erfaringer og felles opplevelser. Her er det viktig at sansene blir tatt i bruk. Mye av det vi lager, vil ha sammenheng med temaer vi jobber med eller høytider og merkedager.

Vi ønsker at barna skal lære seg å holde orden, ta ansvar for, og ta vare på utstyret i barnehagen slik at vi får et koselig inne- og utemiljø. Det er fint om dere, foreldre kan være med å minne barna på at de kan rydde det de holder på med før de går hjem.





## Førskole og overgang til skole

Førskolebarna kommer i en særstilling det siste året før de begynner på skolen. Dette markeres ved at de får et spesielt tilbud dette året. Førskoleklubben samles hver dag hvor de har skolerettede aktiviteter med forskjellige temaer, de går turer sammen og har egne prosjekter.

**Hovedmål med førskoleklubben:**

***Å styrke barnas tro på seg selv og gi økt mestringsfølelse med tanke på neste års skolestart.***

### **Delmål:**

1) Det vil bli lagt spesielt vekt på området DANNING, der vi har fokus på psykisk helse og på hvordan vi oppfører oss i ulike situasjoner. Språkbruk, vente på tur, respekt, deltakelse i gruppe, ta ordet, lytte og gi plass til andre er en del av dette.

2) Trene på å skrive navnet sitt, blyantgrep, fargelegging, mengder, former, tall 1-20, tekstskaping, rim/regler, gåter og vitser.

Det blir levert ut egen oversikt med førskoleklubbens innhold til de som har førskolebarn.

## Overgang barnehage-skole

I begynnelsen av mai vil dere foreldre få invitasjon til førskoledager sammen med barnet deres til den aktuelle skolen. På foreldresamtalen i vårhalvåret samtaler vi om følgende punkter: Språkutvikling, motorisk utvikling, sosial utvikling, grensesetting, samarbeid, selvstendighet, selvfølelse, lek og interesser. Pedagogisk leder har samtale med klasselærerne på de enkelte skolene for å overlevere informasjon om barna.

## Styringsverktøy og foreldresamarbeid

Alle foreldre i barnehagen danner foreldrerådet. Foreldrerådet har en egne mail: [fau.filadelfiabhg@gmail.com](mailto:fau.filadelfiabhg@gmail.com). Det er leder for foreldrerådet som har ansvar for denne mailen. Her kan dere sende/ta opp saker, spørsmål eller ideer som dere har. Foreldrerådet tar dette opp med styrer eller tar det videre til SU.

Foreldreutvalget består av 1 representanter fra hver avdeling. I tillegg velges en vararepresentant på hver avdeling. Alle representantene blir valgt for 2 år av gangen. Hvert år velges det nye vararepresentanter, mens de som var vararepresentanter året før, blir hovedrepresentanter følgende år. I hele barnehagen er det da til sammen 3 foreldrerepresentanter som til sammen danner foreldreutvalget. En av disse velges som leder for foreldreutvalget. En velges til å være representant i KOMFUG (kommunalt foreldreutvalg). To må velges til å være representanter i samarbeidsutvalget (SU), der den andre er vararepresentant.

Barnehagen har et viktig ansvar ved å ta vare på barn. Vi er en omsorgsinstitusjon som er med på å påvirke barn i både oppdragelse, danning og holdninger. For at dette skal være positivt både for barna og foreldrene, er det viktig at vi kan forme vår virksomhet til det beste for alle parter. Vi ønsker et samarbeid med dere foreldre. Dette ønsker vi å sikre ved at:

- det er mulig å utveksle informasjon og synspunkter ved bringe og henting i barnehagen.
- foreldre blir invitert til foreldremøter der det blir avholdt foreldreråd. Vi ønsker her å gi mulighet til at foreldrene kan påvirke barnehagens innhold i forbindelse med årsplanarbeid og andre aktuelle saker.
- foreldre blir invitert til dagnader, fester og avslutninger.
- det blir gitt mulighet til to foreldresamtaler i løpet av året. Her vil vi samtale om barnets utvikling og trivsel. Dere må selvsagt ta initiativ til samtale når som helst ved behov!

**Barnehageloven § 4 "For å sikre samarbeidet med barnas hjem, skal hver barnehage ha et foreldreråd og et samarbeidsutvalg."**

## Diverse:

### Bursdagsfeiring

Barnets bursdag blir markert i barnehagen. Vi henger ut flagg, har ballonger og bursdagskrone. I samlingen får barnet sitte i bursdagsstolen og blir det naturlige midtpunkt. Vi leser fortelling, «skyter opp raketter» og synger bursdagssangen. I anledning bursdagsfeiring lager vi smoothie eller fruktsalat.

Vi ønsker at videre bursdagsfeiring skal gjennomføres på privat arena. Invitasjoner/sms må leveres/sendes til foreldrene. Invitasjoner kan ikke legges i hyllene i barnehagen, dette fordi vi har erfaring med at de forsvinner, barna åpner de, og barn som ikke blir invitert, blir lei seg. Vi anbefaler at dere ber alle barna, gutter/jenter på samme avdeling i samme årskull. Dette for å unngå at noen blir utestengt/uteglemt. Dette er som sagt ikke noe vi pålegger dere, men bare en anbefaling. Hvis noen trenger oversikt på hvem som er samme årskull, hvem som går på avdelingen, eller trenger telefonnummer, vil barnehagen være behjelpelig med det. Spør pedagogisk leder om dette. Fra nytt barnehageår vil vi levere ut liste med navn og telefonnummer på de som skriver under på det.

### Foreldrebetaling:

Foreldrebetaling i barnehagen følger kommunens maksimalgrense for opphold i barnehagen. Det betales for 11 måneder i året. Juli er betalingsfri måned. Kostpenger kommer i tillegg.

### Redusert foreldrebetaling

Dere som har redusert foreldrebetaling, eller til de av dere som vil søke om det, må det søkes om dette hvert år i løpet av mai måned. Søknaden blir ikke behandlet før dere har levert inn dokumentasjon på inntekt, dvs skattemelding for det forrige året eller 3 måneders lønnslipp. Dere må gå inn på [lyngdal.kommune.no](http://lyngdal.kommune.no) og søke der på eget skjema.

### Åpningstid

Åpningstiden i barnehagen er 7-16.30 mandag til fredag. Vi har tilbud om full plass og delt plass. De barna som har delt plass får også et redusert tilbud. De får med seg de aktivitetene som er de dagene de er i barnehagen.

### Kjøp /bytte av dag

Vi har i utgangspunktet fullt hus i forhold til antall barn og nødvendig bemanning hver dag. Det er derfor liten mulighet til å tilby kjøp av dag. Bytte av dag praktiseres ikke. Hvis dere ønsker kjøp av ekstra dag, må dere ta kontakt med personalet i god tid for å høre om det er mulig. Kjøp av ekstra dag koster 250,-

## Fravær

Gi melding til barnehagen før kl.9.30 dersom barnet ikke kommer i barnehagen, eller om det er ekstra grunner til at barnet kommer senere (f.eks helsestasjon, lege, tannlege mm). Det er svært viktig at barnehagen får beskjed så tidlig som mulig. Vi har da større mulighet til å tilby ekstra kjøp av dag, og personalet kan bedre planlegge hvis vi vet noen kommer senere.

## Sykdom

Barna skal være friske nok til å være ute når de er i barnehagen. Ellers ser vi generelt på allmen-tilstanden til barnet om det kan være i barnehagen eller må være hjemme. Vi følger Folkehelsen sine anbefalinger når det gjelder barn med diarè og oppkast: barna skal være hjemme i 48 timer etter at de er symptomfrie. Dette er viktig for å unngå smitte overfor de andre barna og de voksne.

## Klær

Barna må være kledd og utstyrt for all slags vær. Tøfler, regntøy og ekstra skift fra innerst til ytterst må være i barnehagen. Alt tøy må være tydelig merket. Husk også å merke sokker, undertøy, lue, hals og votter. Skittent tøy må tas med hjem og vaskes! De som bruker bleier, må ha med dette hjemmefra (ikke «Up & go»).

## Mat

Barnehagen serverer to måltider til dagen, lunch og frukt/knekkebrød måltid. Vi legger vekt på et sunt og variert kosthold. Til lunch har vi grovt brød fra bakeren, utvalgte pålegg og alltid grønnsaker, sammen med melk eller vann. En dag i uka serverer vi middag. På tur har vi ofte med oss niste, varmmat på termos eller vi lager noe på bålet.

## Soving

De barna som har behov for å sove, sover ute i vogn i vogn-garasjen vår. Hvis barnet skal sove i barnehagen må dere ha med egen vogn til barnet. Denne kan gjerne bare stå i barnehagen. I vogn-garasjen er det lunt, men samtidig god lufting! Det sitter alltid en vogn-vakt mens barna sover.

## Taushetsplikt

Alle som jobber i barnehagen har taushetsplikt og opplysningsplikt. Dette gjelder også de som jobber på kjøkkenet, renholder, styret for barnehagen, elever på utplassering, studenter og de som er i arbeid- og språkpraksis.

## Medisinskjema

Barnehagen er i utgangspunktet ikke forpliktet til å gi medisin i barnehagen. Vi oppfordrer foreldrene til å gi medisiner utenom barnehagetid, hvis det er mulig. Hvis de ansatte skal gi medisin, må det skrives under på en egen avtale ved levering.

## Ukraina uke

I uke 9 har vi «Ukraina-uke». Barnehagen har lang tradisjon på at de samler inn penger som går til innkjøp av mat på sommerleir i Dubeshno i Ukraina gjennom et prosjekt til «Barn fra Ukraina». Gjennom uken har vi fokus på barn i andre land, spesielt Ukraina. Vi ser på bilder, film, smaker på mat og ser på gjenstander som er fra Ukraina og andre land. Foreldre og søsken kan komme og kjøpe middag her en av dagene. Da har vi også tombola!! Alt til inntekt for Ukraina.

## Uteområdet

Barnehagens uteområde består av lekeplassen som er rett utenfor avdelingenes innganger, inngjerdet område mellom barnehagen og Filadelfiakirken, og felles inngjerdet lekeplass mot de nye leilighetene (felles med beboere i leilighetene).

## Snekkerbod

På lekeplassen mellom barnehagen og Filadelfiakirken har vi to boder som vi har innredet til snekkerboder. Det er særlig førskoleklubben som bruker disse. Vi har masse utstyr som barna får lære å bruke under kyndig veiledning. De får prøve seg på snekring og andre praktiske ting.

## Turer

Barnehagen har mange turområder i umiddelbar nærhet til barnehagen. Vi går turer til skogen ved speiderhytta. Her har vi en egen Gapahuk som vi kan bruke! Vi bruker også å gå til skogen på Bringsjordneset, skogen ved stadion og ulike lekeplasser i nærområdet.



## **Samarbeid med andre instanser og spesial pedagogisk hjelp**

Alle barn i barnehage og skole har rett på tilpasset opplæring - et likeverdig tilbud. Barnehagene skal være for alle barn, og vi er forpliktet til å legge særlig vekt på å tilpasse for barn med behov for særlig støtte og omsorg. Filadelfia barnehage har flere barn med ekstra behov, på ulike områder. Vi har etter hvert tilegnet oss mange års erfaring i arbeid med barn. Avdelingene tilpasser det pedagogiske innholdet og de praktiske gjøremålene ut ifra barn som er på avdelingen til enhver tid. Vi deler ofte barnegruppene i mindre grupper for å nå hvert enkelt barn best mulig. I tillegg utnytter vi naturlige situasjoner for å hjelpe og støtte barna i deres utvikling. Vi samarbeider på tvers av avdelingene og utnytter ressursene våre til det beste for barna.

Noen av barna har mer eller mindre vansker som gjør at de trenger ekstra tilrettelegging og struktur gjennom barnehagedagen for å fungerer på lik linje med sine jevnaldrende. Når behovet for hjelp og støtte er vesentlig større enn det et ordinært barnehagetilbud kan gi, kan disse barna har rett på spesialpedagogisk hjelp. Barnehagen samarbeider med foreldrene i slike saker. Dersom foreldre og /eller de ansatte er bekymret for barna, vil pedagogisk leder på avdelingen ta dette opp med de foreldrene det gjelder. Vi samarbeider med hjemmet for å hjelpe barnet på best mulig måte, og vi samarbeider da om ulike tiltak hjemme og i barnehagen. Dersom vi ser at vi må ha hjelp og rettleiding, er helsestasjonen (helsesøster og familieteam) og PPT (pedagogisk psykologisk tjeneste) de nærmeste samarbeidspartnere. Den spesialpedagogiske hjelpen skal integreres i det daglige barnehagetilbudet.





# Mobbing

(Teksten nedenfor er hentet fra nullmobbing.no, utdanningsdirektoratet)

Kva er mobbing blant barn?

Mobbing i barnehagen kan skje på mange måtar. Det kan vere handlingar frå vaksne eller andre barn som gjer at barnet ikkje føler at det høyrer til eller er viktig for fellesskapen. Det kan vere at barnet blir halde utanfor leiken og samtalen, eller aldri får leie eller sitje ved sida av nokon. Små barn kan dytte, bite og slå. Dette er ein del av utviklinga til barn, og er ikkje nødvendigvis mobbing. Men dersom barnet ditt gong på gong blir plaga eller erta, bør du ta opp dette med barnehagen.

Kva kan du sjå etter?

Det er ikkje alltid barna fortel om det som skjer i barnehagen. Spørsmål du kan stille deg:

- Viser barnet glede over å vere i barnehagen?
- Kva fortel barnet heime om barnehagen?
- Verkar det som om barnet ditt har venner i barnehagen?
- Verkar det som om barnet ditt kjenner seg trygg i barnehagen?
- Fortel barnet om leik og morosame opplevingar?
- Er dei vaksne i barnehagen opptekne av korleis barnet ditt har det i barnehagen?

Ta kontakt med barnehagen

Det er viktig at du melder frå til barnehagen dersom du oppdagar at ditt eller andre sitt barn blir mobba eller av andre grunnar ikkje har det bra i barnehagen. Om eit barn i barnehagen opplever å bli mobba eller utestengt frå leiken, må barnehagen følgje opp dette.

- Ta kontakt med pedagogisk leiar eller styrar og fortel om bekymringa di.
- Det kan vere lurt å be om eit møte, der de saman kan lage ein plan om kva barnehagen og de som foreldre skal gjere for at barnet skal trivast.
- Du kan be barnehagen fortelje om korleis dei jobbar med å førebyggje og stoppe mobbing. Du kan òg høyre om barnehagen har ein plan for arbeidet.
- Be om eit møte for å høyre om korleis dei kan hjelpe deg. Både kommunen/barnehageeigaren og leiinga i barnehagen bør vere til stades. Det er òg mogleg for deg å ta med andre i dette møtet.
- Foreslå at det blir laga ein skriftleg plan på kva som må gjerast. Denne planen kan innehalde mål, tiltak og ei oversikt over kven som skal gjere kva.
- Avtal eit oppfølgingsmøte.

Kjelder: [Barnehageloven](#) og rammeplanen

# VEDTEKTER FOR FILADELFIA BARNEHAGE

revidert.04.06.2015

Alle barnehager skal i henhold til barnehageloven ha vedtekter. Det er barnehagens eier som fastsetter vedtektene. Disse skal gi opplysninger som er av betydning for foreldrenes forhold til barnehagen.

## § 1 EIERFORHOLD

Filadelfia barnehage eies og drives av Filadelfiakirken, Lyngdal Pinsemenighet, som har valgt et styre som står ansvarlig for driften.

## § 2 FORMÅL

Barnehagen skal drives i samsvar med Lov om barnehager, rammeplan og til enhver tid gjeldende forskrifter og retningslinjer gitt av departementet samt utvalgte kommunale vedtak og planer for den enkelte barnehage.

Barnehagen skal være en pedagogisk virksomhet. Departementet har fastsatt en rammeplan for barnehagen. Rammeplanen gir retningslinjer for barnehagens innhold og oppgaver. Barnehagen har en utvidet kristen formålsparagraf. Ved formidling av Guds ord i full åpenhet til barnas hjem skal barnehagen hjelpe til med å gi barna en kristen oppdragelse i et trygt og godt miljø. Barna skal få lære kristne sanger, høre bibelske- og andre fortellinger, be enkle bønner, samt at en søker å levendegjøre de kristne høytiders innhold.

## § 3 OPPTAKSMYNDIGHET

Det er samordnet opptaksprosess i kommunen, jmf § 12 i barnehageloven, der alle godkjente barnehager i kommunen samarbeider om opptak av barn. Vedtak om tildeling av barnehageplass kan påklages etter reglene fastsatt i forskrift om saksbehandlingsregler for opptak i barnehager. Det er tre ukers klagefrist. Ved hovedopptak kan søker klage over avslag på søknad om barnehageplass. Søker kan også klage dersom søker verken får sitt første eller andre ønske oppfylt. Klagen må fremsettes skriftlig og sendes til Lyngdal kommune. Formannskapet er klageinstans. Ved supplerende opptak kan bare søkere til barnehageplass med lovfestet rett til prioritet etter barnehageloven §13 som kan klage dersom de ikke tilbys plass i den aktuelle barnehagen.

## § 4 OPPTAKSREGLER

Lyngdal kommune har et samordnet barnehageopptak for kommunale og private barnehager, jfr. barnehageloven § 12.

**Søknad:** Det er ett hovedopptak til barnehageplass. **Søknadsfrist 1. mars** etter kunngjøring i pressen og på kommunens hjemmeside <http://www.lyngdal.kommune.no>.

Barn som fyller ett år innen utgangen av august det året det søkes om plass, har rett til barnehageplass i Lyngdal fra og med oppstart av nytt barnehageår når de har søkt til hovedopptaket innen fristen 1. mars.

Barnehageåret starter opp ca. midt august og avsluttes ca. midt august det påfølgende år.

**Opptak:** Opptak av barn skjer i henhold til forskrift om saksbehandlingsregler for opptak i barnehage og i samsvar med reglene for opptakskrets og opptakskriterier slik det fremgår av vedtektenes § 5. Opptaket gjelder til selve barnehagen. Barnet får plass ved den avdelingen som enhetsleder/styrer til enhver tid finner hensiktsmessig.

**Opptakskrets:** Opptakskrets for barnehagen er Lyngdal kommune. Barn fra andre kommuner kan få plass ved ledig kapasitet.

**Tildeling av plass:** Barn med rett til plass kan tas opp i en annen barnehage enn foresatte har prioritert dersom det ikke er plass i valgte barnehager, jf. barnehageloven § 12a. Rett til plass i barnehage. Ved akseptert tilbud må en betale for plassen fra den tildelte oppstartsdatoen.

Dersom plasstilbud ikke aksepteres, eller barnet ikke er blitt tilbudt plass ved hovedopptaket, vil barnet, etter ønske fra foresatte, bli satt på venteliste i inneværende

barnehageår.

**Supplerende opptak:** Dersom det er ledig kapasitet etter hovedopptaket, tildeles plasser fortløpende resten av året.

**Annet:** Tildelt plass beholdes til plassen sies opp, jf. vedtektene § 12, eller til barnet begynner på skolen. Ved flytting ut av kommunen kan barnehageplassen etter søknad i spesielle tilfeller opprettholdes for en tidsbegrenset periode etter nærmere avtale.

## § 5. OPPTAKSKRITERIER

### Hovedopptaket gjelder alle barn med rett til plass ( § 12 a i barnehageloven)

I hovedopptaket tildeles plasser til alle barn som har rett til plass etter prioritert rekkefølge:

1.	Barn med nedsatt funksjonsevne jfr. Barnehageloven § 13 Barn som det er fattet vedtak om etter Lov om barneverntjenester §§ 4-12 og 4-4, annet og fjerde ledd, jf. lov om barnehager § 13. Tildeling av plass etter punkt 1 gjøres på grunnlag av søknad med dokumentasjon fra sakkyndig (helsestasjon, barnevern, lege, PPT).
2.	Barn fra familier med store belastninger på grunn av sykdom og/eller andre forhold. Tildeling av plass etter pkt. 2 gjøres på grunnlag av dokumentasjon fra sakkyndig (helsestasjon, barnevern, lege osv.).
3.	Endret oppholdstid. Barn som alt har plass, men ønsker å utvide oppholdstiden.
4.	Søsken til barn i samme barnehage. Det tilstrebes at søsken får plass i samme barnehage. Søsken defineres som hel, halv - og stesøsken. Søskenprioritet gis når søsken bor fast sammen. Barn anses for å være fast bosatt på den adressen der de til enhver tid er registrert i folkeregisteret.
5.	<i>I prioritert rekkefølge:</i> Barn av: 1) Pastorer i menigheten 2) Hovedledelse i menigheten 3) Medlemmer i barnehagestyret 4) Ansatte i barnehagen.
6.	Barn av foreldre med kompetanse som Filadelfiakirken og barnehagen etterspør.

Under ellers like vilkår er alder og gruppens sammensetning avgjørende.

Ved supplerende opptak tildeles plasser etter samme prioriterte rekkefølge som ved hovedopptaket.

## § 6 ENDRINGER I OPPHOLDSTID

Endringer i oppholdstiden kan kun skje etter søknad. Reduksjon av oppholdstiden skal fortrinnsvis skje ved barnehageårets begynnelse og pr. 1.januar. Ved ønske om endringer på andre tidspunkt tas dette opp med styrer som vurderer hver enkelt søknad. Det forutsettes at andre barn kan dekke opp samme dagene som reduksjon ønskes. Økning av oppholdstiden kan etter søknad / avtale med styrer i barnehagen foretas i løpet av barnehageåret dersom ledig kapasitet.

**Permisjon:** Permisjon fra barnehageplass kan etter søknad innvilges for et barnehageår om gangen (ca.15.aug-14.aug). Permisjon fra enkeltdager er ikke mulig, da må deler av plassen sies opp.

**Bytte av barnehage:** Ved søknad om bytte av plass til annen barnehage fra og med nytt barnehageår, er det ingen automatikk i at den faste plassen kan overføres til ny barnehage. Opptaksutvalget avgjør om søknaden innvilges. Dersom bytte av barnehage ikke innvilges, vil barnet ved opptak til annen barnehage bli en del av hovedopptaket.

## § 7. OPPSIGELSE

Oppsigelse av barnehageplassen må skje skriftlig til styrer i barnehagen. Det er 1 mnd oppsigelse, og den løper fra den 1. i måneden etter at oppsigelsen er mottatt. Dersom barnehageplassen sies opp etter 1. april, blir det fakturert foreldrebetalingen ut barnehageåret.

Ved manglende betaling i 3 måneder kan barnehagen gjøre vedtak om oppsigelse av plassen. Plassen kan tildeles på nytt ved fremleggelse av kvittering på betalt beløp eller inngått betalingsavtale.

## § 8. BETALING

Filadelfia barnehage følger kommunens maksimalgrense for opphold i barnehagen. Maksimalgrense for opphold i barnehage fastsettes av Stortingets årlige budsjettvedtak. Det betales for 11 måneder i året. Juli er betalingsfri måned. Kostpenger kommer i tillegg. Ved sammenhengende sykefravær på mer enn 1 måned kan det søkes om fritak for foreldrebetaling. Nødvendig dokumentasjon fra lege må fremlegges. Barnehagens åpningstid skal respekteres. Ekstra kostnader som barnehagen blir påført som følge av for sen henting belastes foreldre/foresatte med kr. 500,- fra og med andre gangs hendelse.

## § 9. LEKE-OG OPPHOLDSAREAL

Barnehagens leke- og oppholdsareal følger veiledende norm i lov om barnehager. Veiledende norm for barns lekeareal inne er 4m<sup>2</sup> pr. barn over 3 år. Barn under 3 år skal ha 5,3 m<sup>2</sup> pr barn. Lekearealet per barn fastsettes ved godkjenningen. Utearealet skal være om lag 6 ganger oppholdsarealet inne.

## § 10. OPPHOLDSTID

Barnehagene tilbyr følgende tilbud: 5 dagers plass 100%, 4 dagers plass 80 % og 3 dagers plass 60%.

## §11. BARNEHAGENS ÅPNINGSTID OG PLANLEGGINGS-DAGER

Ordinær åpningstid er kl. 07.00 – 16.30 alle virkedager i året med unntak av 5 planleggingsdager. Barnehagene er stengt på julaften, nyttårsaften og onsdag før skjærtorsdag. Barnehagene har 5 planleggingsdager i løpet av året. Barnehagen er stengt disse dagene. Planleggingsdagene blir fortrinnsvis lagt til samme dager som skolen har sine planleggingsdager.

## § 12. FERIE

Barnehagen har felles feriestengt to uker i juli. Barn i barnehagen skal ta ut 4 uker ferie hvert år. 3 uker må være sammenhengende. Barnehagen må ha melding senest 1 måned før ferien skal tas ut og senest 1.mai for ferie avviklet på sommeren.

Endringer etter denne tid må avtales med barnehagen. Det kan gjøres unntak fra bestemmelsene om ferie når særlige grunner taler for det. Søknad om unntak sendes barnehagen.

## § 13. PERMISJON

Det kan søkes om permisjon fra hele barnehageplassen for ett helt år. Søknad om permisjon sendes kommunen innen 1.juni. Ved innvilget permisjon gis fritak fra foreldrebetaling når plassen er tildelt et nytt barn.

## § 14. TAUSHETSPLIKT/OPPLYSNINGSPLIKT

Personalet ved barnehagene har taushetsplikt om forhold de blir kjent med i barnehagen, jf barnehageloven § 20 og forvaltningsloven §§13 – 13f. Personalet har opplysningsplikt til sosialtjenesten og barnevernstjenesten etter barnehageloven §§ 21 og 22. Opplysningene skal gis av enhetsleder/styrer.

## § 15. POLITIATTEST

Alle som tilsettes i barnehager må ha tilfredsstillende politiattest, jf barnehageloven § 19.

## § 16. INTERNKONTROLL

Barnehagene følger gjeldende regelverk innenfor området. Det foreligger sjekklister og egne rutiner for oppfølging av bestemmelsene i den enkelte barnehage.

## § 17. FORELDRERÅD OG SAMARBEIDSUTVALG

For å sikre samarbeidet med barnas hjem, skal hver barnehage ha et foreldreråd og et samarbeidsutvalg, jf. § 4 i lov om barnehager. Foreldrerådet består av foreldrene/foresatte til alle barna. Foreldrerådet skal bidra til at samarbeid og miljø i barnehagen blir godt. Foreldrerådet kan fremme saker som er av felles interesse for foreldrene. Samarbeidsutvalget er satt sammen av to

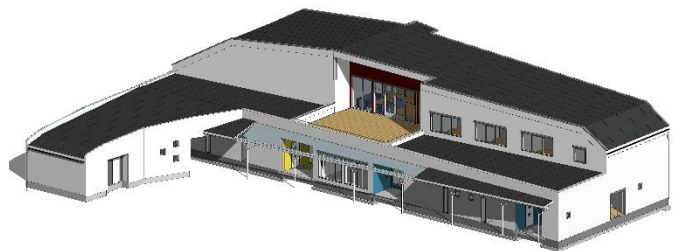
representanter for foreldrene, to representanter for de ansatte og to representanter fra eier. Samarbeidsutvalget skal være et rådgivende, kontaktskapende og samordnende organ for alle parter som på ulike måter har et ansvar for barnehagens innhold og drift. Samarbeidsutvalget skal fastsette årsplan for den pedagogiske virksomheten. Styrer skal sørge for at saker av viktighet for barnehagens innhold, virksomhet og forholdet til foreldrene, forelegges foreldrerådet og samarbeidsutvalget til uttale. Styrer er sekretær for samarbeidsutvalget.

#### § 18 FORSIKRING

Barna er ulykkesforsikret i den tiden de er i barnehagen, men ikke på vei til og fra barnehage/bosted og ikke skade på medbrakte personlige eiendeler som for eksempel klær, vogner, leker med mer.

#### § 19 ENDRINGER AV VEDTEKTER

Ved endring av vedtekter må eier og samarbeidsutvalget gi sin godkjenning.



#### Kontaktinformasjon:

Filadelfia barnehage, Stasjonsgata 30, 4580 Lyngdal

**Fakturaadr:** Postboks 268, 4576 Lyngdal

**Mailadr:** [styrer@filadelfiabhg.no](mailto:styrer@filadelfiabhg.no)

**Hjemmeside:** [filadelfiabhg.no](http://filadelfiabhg.no)

**Styrer:** Åse Marie Galteland mob 47 45 70 85

#### Våre avdelinger:

SAFIREN: mob 46 50 61 54

RUBINEN: mob 95 88 91 89

PERLA: mob 91 00 01 53

DIAMANTEN/førskoleklubben : mob 90 97 94 11

